



V.O.B.o.W.

nr. 107
augustus 2020

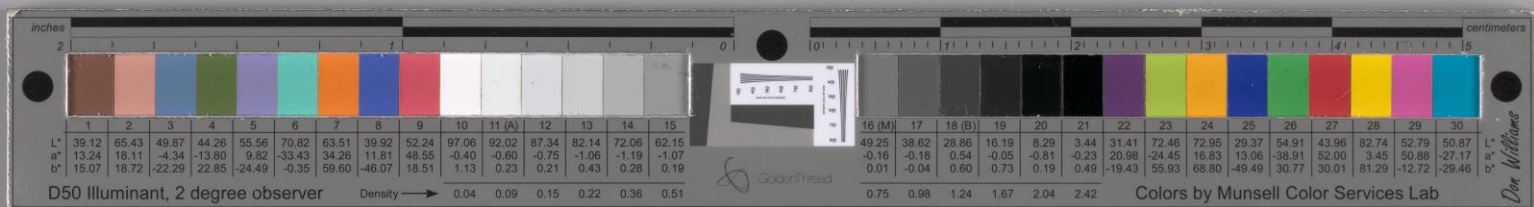
België-Belgique
P.B.
8800 Roeselare 1
BC 6675
P 409155

WEST-VLAAMSE ARCHEOKRANT

West-Vlaamse Archeokrant: Driemaandelijks tijdschrift, jaargang 28,
afgiftekantoor Roeselare, Uitgever: V.O.B.o.W. vzw & WAR

Ondernemingsnummer: 414135857

Maatschappelijke zetel: Bergeikenstraat 48, 8800 Roeselare
Verantwoordelijke uitgever en verzending: Jozef Goderis
Bergeikenstraat 48, 8800 Roeselare (Rumbeke), 051/22.27.20



KEMMELBERGONDERZOEK 2.0: ETRUSKISCH WASBEKKEN EN ZOUT IN WEGWERPVERPAKKING

Jean Luc Putman

De Kemmelberg is een beschermde archeologische site met menselijke aanwezigheid vanaf de periode van de (late) Neanderthalers, minstens een veertigtal millennia geleden (Ulrix-Closset e.a. 1981, 8). In het midden neolithicum (zes millennia geleden) werd de hoogste heuvel van Vlaanderen – op de Voerstreek na – door vroege landbouwers bewoond en wellicht ook versterkt (Bostyn e.a. 2011, 56). Vooral in de 5de en 4de eeuw v. Chr. werd de Kemmelberg omgetoverd tot een machtscentrum van een 'Keltische' elite. De Kemmelberg is binnen het clubje van de zowat twintig gekende machtscentra ten noorden van de Alpen, het meest noordelijk gelegen exemplaar. (Fernández-Gotz 2018, 120).

Hoe weten we dit allemaal? Het zijn vooral vroege V.O.B.o.W-leden en hun entourage die een cruciale rol speelden: Robert Putman (1916-2015, stichtend lid van V.O.B.o.W), André Van Doorselaer (ere co-voorzitter van V.O.B.o.W), Marc Soenen & Jean Luc Putman (samen PUSO) hebben de archeologische prospecties (1961-2014) en de verschillende reeksen opgravingen (1963-1980) begeesterd, geleid en/of bestudeerd.

De honderdduizenden artefacten werden vooral in de jaren tachtig van vorige eeuw bestudeerd. Een reeks publicaties zorgde voor de internationale bekendheid van de Kemmelbergsite (e.g. Van Doorselaer e.a. 1987; Bourgeois e.a. 2006). Van 2006 tot 2012 liep een syntheseproject van de provincie West-Vlaanderen en het Ename Center. Dit resulteerde in hernieuwde belangstelling met ook enkele thesissen aan universiteiten (e.g. Coucke 2011; Dalle 2008; De Langhe 2015; Glabeke 2010; Hantson 2009; Palmer 2010) en summier studies (e.g. De Smedt 2012; Dalle 2012; Dalle e.a. 2012a; Dalle e.a. 2012b als gevolg. Aansluitend startte PUSO met een

inventarisatie en het opnieuw bestuderen van een aantal collectiestukken, gebruik makend van de huidige onderzoekstechnieken en recentere vakliteratuur. De resultaten waren opmerkelijk, getuige twee voorbeelden.

Identificatie van een fragment van een Etruskisch bronzen bekken¹

PUSO kwam een verrassende publicatie van Michel Feugère uit 2011 op het spoor (Feugère 2011). Het betreft de identificatie van een fragment van een bronzen beslagplaat met Cardiumschelpmotief (Fig. 1), opgegraven in 1974 en momenteel bewaard in het Regionaal Archeologisch Museum a/d Schelde (RAMS). In de oorspronkelijke publicatie van 1987 (Van Doorselaer e.a. 1987, 39, 49) wordt er geopperd dat dit sierplaatje wellicht op vaatwerk kon worden aangebracht. Daarbij dacht men op basis van enkele parallellen dat het stuk deel was van een soort schenk- of wijnkan. Men poneerde toen wel reeds dat het schelpmotief niet typisch Keltisch was maar eerder thuishoorde in de mediterrane wereld.

¹ Begin zomer 2020 verscheen “*Nouveau regard sur les objets métalliques du Kemmelberg (Belgique)*” waarin de meest recente inzichten rond alle metalen objecten van de Kemmelberg-

opgravingen besproken worden, zie Charpy e.a. 2020.

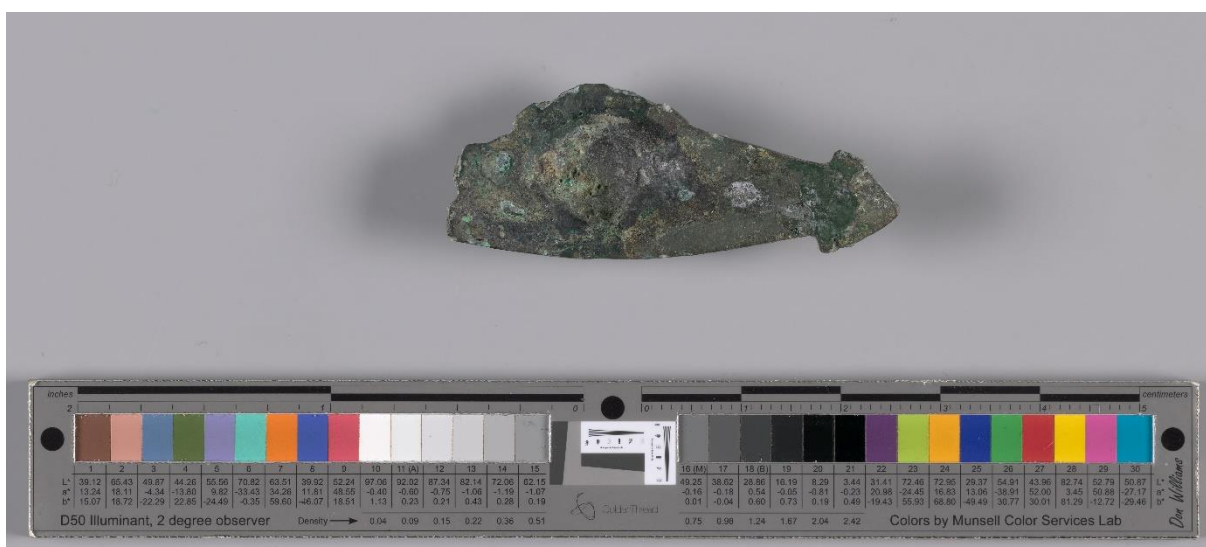


Fig. 1 - Fragment van bronzen beslagplaat met Cardiumschelpmotief en pijlvormig uiteinde, gevonden op de Kimmelberg, voor- en achterzijde, K74/69/C.15.3 (foto's Hendrik Hameeuw, DOI <https://doi.org/10.5281/zenodo.3404785>)

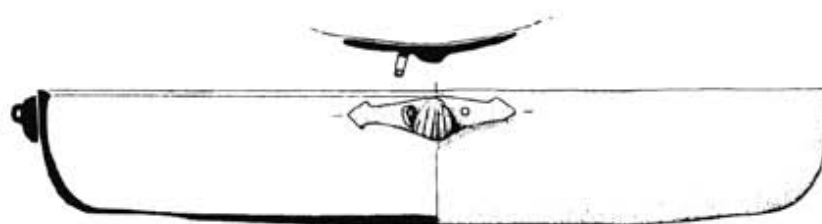


Fig. 2 - Voorbeeld van een bronzen bekken van het Genovatype met het typerende beslagplaatje (Feugère 2011, fig. 3/5).

Dit stukje blijkt nu dus afkomstig van een bronzen bekken van het Genovatype (Fig. 2), geproduceerd door Etruskische bronsmeden. Misschien hoort het thuis als waskom bij de opmaak en morgenrituelen van de vrouwelijke elite?

Dergelijke bekken werden voornamelijk aangetroffen in delen van het Middellandse Zeegebied, vooral in Etrurië zelf en in de Languedoc ten westen van de Rhône. De Kimmelberg is veruit de meest noordelijke vindplaats van zo'n bekkenfragment. In de

5de-eeuwse elitesite van Bourges in centraal Frankrijk – werden ook enkele exemplaren aangetroffen, ruim vierhonderd km zuidelijker van de Kemmelberg gelegen.

Deze recente, meer verfijnde identificatie van dit in 1974 opgegraven bronzen beslagplaatje bevestigt zo opnieuw de prominente inter-regionale positie die het machtscentrum van de Kemmelberg in 5de en 4de eeuw v. Chr. had.

Een fragment van een zoutcontainer²

Tijdens de digitale inventarisatie van het aardewerk van de PUSO collectie kwam PUSO een fragment van een zoutcontainer op het spoor. Het stuk werd in 1965 opgegraven bovenaan de steilrand aan de noordflank van de Kemmelberg en wordt nu bewaard in het regionaal erfgoeddepot DEPOTYZE te Ieper. De scherf heeft een rozerode kern en geelbeige buitenwanden met een weinig natuurlijke verschraling, schervengruis en zwarte inclusies (Fig. 3). Dit fragment behoort duidelijk tot de zogenaamde poreuze zoutgootjes (Fig. 4). Zoutgootjes worden gedateerd in de periode van ca. 650/625 tot ca. 500/450 v. Chr. Voor de Kemmelberg is dit terug een aanwijzing voor een mogelijke ijzertijdaanwezigheid vóór de 5de eeuw v. Chr.

De meerderheid van de gekende zoutgootjes komen uit het Nederlandse Maasbekken met o.a. een concentratie in de regio van Oss (bij Nijmegen), zo'n dikke 200km in vogelvlucht van de Kemmelberg. In België is er slechts één vondst van zoutgootjes te Geistingen in de buurt van Maaseik, eveneens op meer dan 200 km van de Kemmelberg (Fig. 5) (van de Broeke 2012: 178).

Het gaat over een soort vroege vorm van wegwerpverpakking om zout te transporteren van de plaats van productie tot de consument. Het vaatwerk was dus goedkoop, licht en wellicht vochtregulerend. Deze zoutcontai-

ners bestonden uit (halve) cilinders waarbinnen het zout zat opgesloten. Naar schatting liggen de binnendiameters van deze holle cilinders rond de 4 à 6cm, de lengte zou tussen 25 en 30 cm bedragen. Gevuld met zout komt men tot massa's van 0,7 à 1,8 kg, één of twee pakjes van ons supermarkt-zout.



Fig. 3 - Het zoutgootfragment (foto S. Dalle; De Mulder, Dalle & Putman 2019: fig. 1).

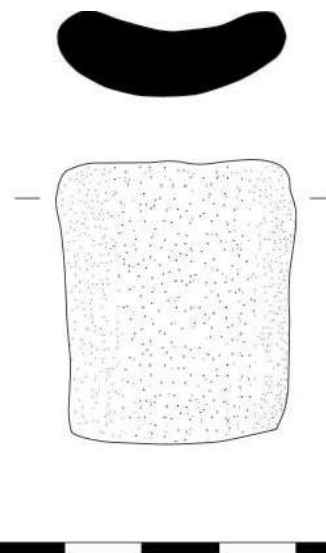


Fig. 4 - Het zoutgootfragment (tekening J. Agenon; De Mulder, Dalle & Putman 2019: fig. 2).

² Gebaseerd op De Mulder, Dalle & Putman 2019.

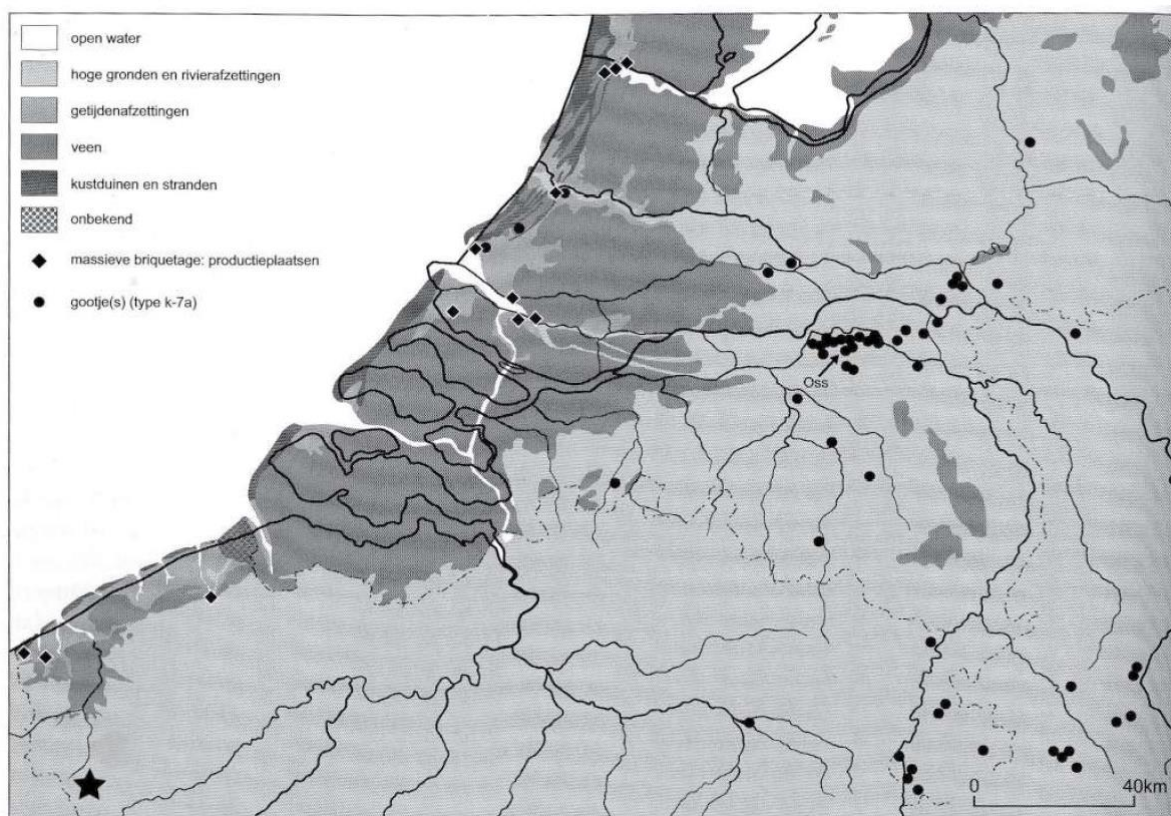


Fig. 5 - Verspreiding van de zoutproductiesites en de zoutgootjes, locatie Kesselberg: ★ (naar van den Broeke 2012, met aanvullingen).

De Kesselberg en zout

De Kesselberg maakte in de 5de eeuw v. Chr. deel uit van een Europees elitenetwerk gezien de import van goederen met een mediterrane en Centraal-Europese origine. Het is momenteel gissen naar de functie(s) van de ijzertijdbergvesting en ook naar de economische machtsbasis van haar bewoners. De toenmalige Noordzeekustzone en het nabije IJzerestuarium lagen wellicht binnen één dagmars van de Kesselberg. De hypothese over controle door de Kesselbergelite op een eventuele zoutproductie in delen van de Westhoek zijn momenteel archeologisch niet aantoonbaar. De vondst van het zoutgootje met mogelijke roots in het noordelijke Maasbekken biedt geen soelaas (van den Broeke 1995: 152).

Een zoutige conclusie

De digitale inventarisatie van de PUSO Kesselberg-collectie bracht voor het eerst

een fragment van een zoutcontainer aan het licht. Het is daarbij wel belangrijk om op te merken dat op het moment van de basisstudies van de opgegraven Kesselbergvondsten – in de jaren tachtig van vorige eeuw – het onderzoek over zoutcontainers nog maar net opstartte. Dankzij deze nieuwe inzichten en materiaalkennis is dus ook niet uit te sluiten dat onder de vondsten bewaard in het RAMS nog andere zoutcontainerfragmenten geïdentificeerd kunnen worden.

De datering van het zoutgootje, einde van de vroege ijzertijd, suggereert eveneens dat de site reeds een late Hallstattoccupatie kende alhoewel het aantal vondsten uit deze fase eerder beperkt is. De bewoners van de Kesselberg waren geconnecteerd met zich ver uitstreckende Europese netwerken en ontvingen via handelscontacten ook kustzout, maar het lijkt er voorlopig niet op dat de economie specifiek gefundeerd was op zouthandel, gezien de vondst van tot nu toe slechts 1 fragment.

Bibliografie

- Bostyn F., Monchablon C., Praud I., Vanmontfort B. 2011: Le Néolithique moyen II dans le sud-ouest du Bassin de l'Escaut: nouveaux éléments dans le groupe de Spiere, in: *Revue archéologique de Picardie* 28 (Numéro spécial), 55-76.
- Bourgeois J., De Mulder G., Putman J.L. (red.) 2006: *De Kemmelberg en verwante elitesites in Centraal- en West-Europa (6de-5de eeuw): perspectieven voor toekomstig onderzoek. The Kemmelberg and related elite sites in Central and Western Europe (6th-5th century): perspectives for future research, Ieper-Kemmel, 11-12 september 2006*, Brussel.
- Charpy J.-J., Putman J.-L., Dalle S., De Mulder G. 2020: Nouveau regard sur les objets métalliques du Kemmelberg (Belgique), in: *Revue du Nord - Archéologie de la Picardie et du Nord de la France* 101, 21-39.
- Coucke W. 2011: De evolutie van het landschap op en rond de Kemmelberg. Ongepubliceerde masterproef Universiteit Gent, Gent.
- Dalle S. 2008: Visueel-ruimtelijke analyse van de ijzertijdsite op het plateau van de Kemmelberg. Ongepubliceerde masterproef Universiteit Gent, Gent.
- Dalle S. 2012: Visueel-ruimtelijke analyse van de Kemmelberg, in de Steigers. Erfgoednieuws uit West-Vlaanderen 19/2 (themanummer 50 jaar archeologie Kemmelberg), 48-51.
- Dalle S., Putman J.-L. & Soenen M. 2012a: De Kemmelbergvondsten, In de Steigers. Erfgoednieuws uit West-Vlaanderen 19/2 (themanummer 50 jaar archeologie Kemmelberg), 60-86.
- Dalle S., Putman J. L. & Soenen M. 2012b: Een landschap met een verleden, In de Steigers. Erfgoednieuws uit West-Vlaanderen 19/2 (themanummer 50 jaar archeologie Kemmelberg), 40-47.
- De Smedt C., Putman J.-L. & Soenen M. 2012: Een halve eeuw levenswerk..., In de Steigers. Erfgoednieuws uit West-Vlaanderen 19/2 (themanummer 50 jaar archeologie Kemmelberg), 52-59.
- De Langhe K. 2016 : Beyond the Beam. Evaluation and application of handheld X-ray fluorescence in archaeology, 145-161,169. Doctoraatsthesis Universiteit Gent, Gent.
- De Mulder G., Dalle S., Putman J.L. 2019: Een snuifje zout op de Kemmelberg (prov. West-Vlaanderen, België), in: *Lunula* XXVII, 117-119.
- Fernández-Gotz M. 2018: Urbanization in Iron Age Europe: Trajectories, patterns, and social dynamics', in: *Journal of Archaeological Research* 26/2, 117-162. <https://doi.org/10.1007/s10814-017-9107-1>
- Feugere M. 2011: Bassins en bronze du IVe s. av. n. ère, in: *Instrumentum: bulletin du groupe de travail européen sur l'artisanat et les productions manufacturées dans l'Antiquité*, 25-30.
- Glabeke E. 2010 : Onderzoek naar de oppervlaktebehandeling van het aardewerk van sleuf K74/69 van de Keltische hoogtenederzetting op de Kemmelberg . Ongepubliceerde masterproef Universiteit Gent, Gent.
- Hantson W. 2009: Nieuwe perspectieven op de Kemmelberg. Een geomorfologische studie van de Kemmelberg. Met archeologische implicaties, Masterproef Archeologie KULeuven, Leuven.
- Palmer J. 2009-2010: Het roodbeschilderd aardewerk van de Kemmelberg: technotypologie, verspreiding en socio-ideologische context, Masterproef Archeologie UGent, Gent.
- Ulrix-Closset M., Otte M., Gob A. 1981: *Paleolithique et Mésolithique au Kemmelberg (Flandre occidentale)* (E.R.A.U.L. 11), Liège.
- van den Broeke P.W. 1995: Iron Age sea salt trade in the Lower Rhine area, in: J.D. Hill, C.G. Cumberpatch (red.), *Different Iron Ages. Studies on the Iron Age in Temperate Europe* (BAR International Series 602). Oxford, 49-162.

van den Broeke P.W. 2012: *Het handgevormde aardewerk uit de IJzertijd en de Romeinse tijd van Oss-Ussen, Studies naar typonomie, technologie en herkomst*, Leiden.

Van Doorselaer A., Putman R., Van der Gucht K., Janssens F. 1987: *De Kemmelberg, een Keltische bergvestiging* (Westvlaamse Archaeologica. Monografieën III), Kortrijk.